

БЪЛГАРСКА АКАДЕМИЯ НА НАУКИТЕ
НАЦИОНАЛЕН АРХЕОЛОГИЧЕСКИ ИНСТИТУТ С МУЗЕЙ
BULGARIAN ACADEMY OF SCIENCES
NATIONAL ARCHAEOLOGICAL INSTITUTE WITH MUSEUM

**АРХЕОЛОГИЧЕСКИ
ОТКРИТИЯ И РАЗКОПКИ ПРЕЗ 2016
ARCHAEOLOGICAL DISCOVERIES
AND EXCAVATIONS IN 2016**

София / Sofia
2017

КЪСНОЖЕЛЯЗНА ЕПОХА

№ 8. СПАСИТЕЛНО АРХЕОЛОГИЧЕСКО ПРОУЧВАНЕ НА СЕЛИЩЕ ОТ РАННАТА И КЪСНАТА ЖЕЛЯЗНА ЕПОХА, РИМСКАТА ЕПОХА И СРЕДНОВЕКОВИЕТО (ОБЕКТ № 1 ПО ТРАСЕТО НА ТРАНЗИТЕН ГАЗОПРОВОД № 2 ЗА РЕПУБЛИКА ТУРЦИЯ) ПРИ С. ЛОЗЕНЕЦ, ОБЩИНА СТРАЛДЖА, ОБЛАСТ ЯМБОЛ

Стефан Бакърджиев, Тодор Вълчев, Илия Илиев

През 2016 г. продължиха проучванията на обект № 001 по трасето на транзитен газопровод № 2 за Република Турция. Те се проведеха от 21 март до 19 април под научното ръководство на Стефан Бакърджиев и Тодор Вълчев (РИМ – Ямбол). Заместник-ръководител на проучването е Илия Илиев.

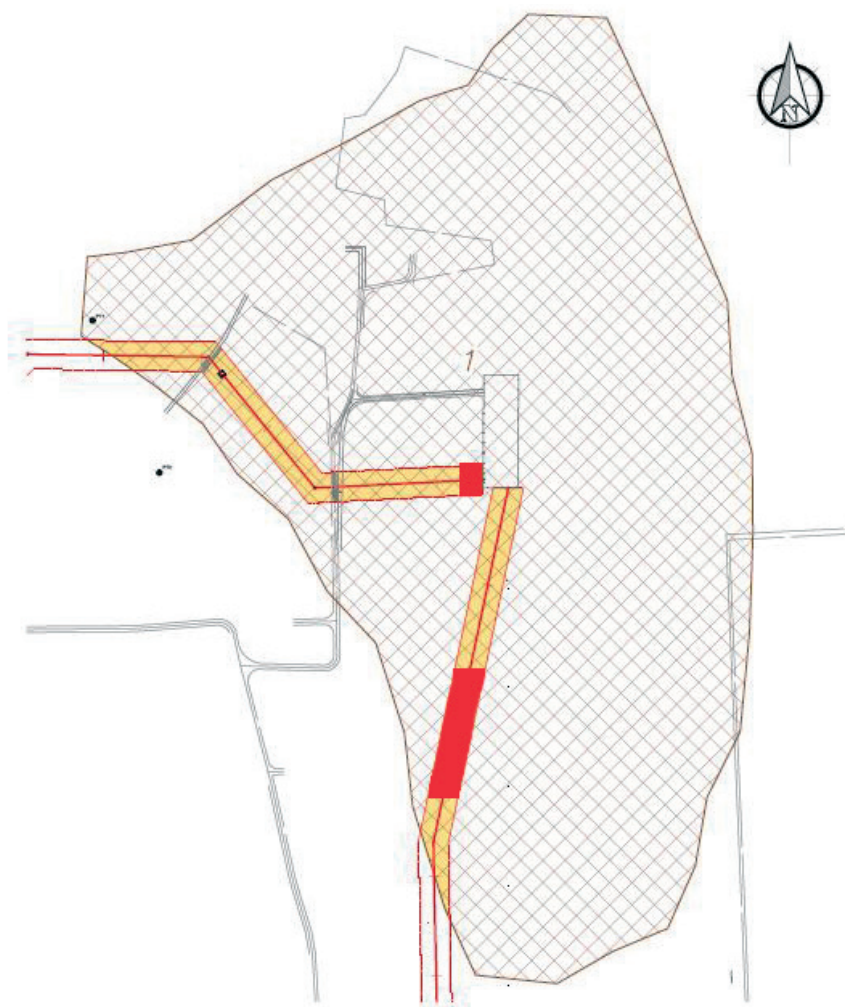
Археологическият обект се намира на 2,44 км на СИ (54°) от църквата на с. Лозенец. Разположен е на надзаливна тераса на десния бряг на р. Брястов дол. Площта на селището е около 380 дка. Регистриран е в Археологическата карта на България под № 10001859 като селище от ранната и късната

желязна епоха, римската епоха и средновековието.

През 2015 г. бяха проучени 5800 кв.м. от сервитута на газопровода (Бакърджиев, Вълчев, Илиев 2016). По време на археологическите разкопки през 2016 г. се допроучиха 5100 кв. м от сервитута на обекта. На проучваната територия се разкриха 17 структури.

Хронологически най-ранната структура (структура № 20) представлява вкопаване с неправилна форма с размери 11×9 м (С-Ю × И-З) и максимална дълбочина 1,37 м. В запълнителя с тъмен сиво-кафяв цвят се откриха фрагменти от керамични съдове, които са изработени на ръка и се отнасят към късния неолит – култура Караново IV. Откриха се 1 каменно и 10 кремъчни оръдия на труда, както и два фрагмента от керамични култови масички и една каменна тежест за прашка.

В проучваната територия се откриха 14 негативни структури (ями), които се отнасят към късната желязна



Обр. 1. Проучвана площ.

Fig. 1. Excavated area.

епоха (структури №№ 11, 35, 37–48). Те са с кръгла или овална форма. Размерите им варират от 0,78×1,20 м до 1,80×2,40 м. Дълбочината им е от 0,20 м до 1,26 м. Запълнени са с пръст с наситен тъмнокафяв цвят. В нея се откриват фрагменти от керамични съдове, които са изработени на ръка и на бързо грънчарско колело. В глиненото тесто са добавени дребни минерални примеси. След изпичането съдовете са придобили сив, черен, червен, светло и тъмнокафяв цвят. Повърхността им е загладена. Монохромната трапезна керамика е представена от паници с извито навътре устие, леканета с хоризонтални дръжки, кани и чаши с S-виден профил и дръжки, които излизат над устието на съда. Дебелостенната керамика на колело е представена от амфори с червен, сив и черен цвят. Дебелостенната керамика, която е изработена на ръка, е украсена с

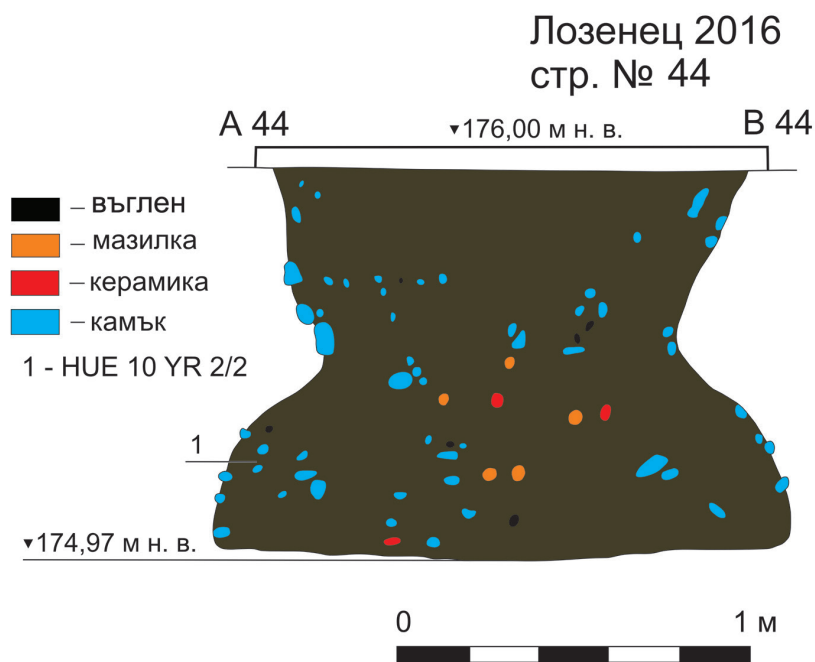
релефни ленти с или без ямички и врязвания. Някои от съдовете имат езичести дръжки с ямичка в средата. Във вкопаните структури се откриха още животински кости, единични дребни камъчета и въгленчета, както и парчета изпечени стенни мазилки. Последните имат червен или светлокафяв цвят. По някои от мазилките има следи от пръчки. В ямите се откриха фрагмент от хромелен камък, керамичен диск, изработен от стена на съд, фрагмент от бронзова гривна и два бронзови предмета с формата на паралелепипед. По време на проучването на структура № 38 се откри една паница с разчленена езичеста дръжка (обр. 1). Керамичният материал от вкопаните структури позволява да ги отнесем към началото на класическата епоха (VI–V в. пр.Хр.) (Tonkova, Savatinov 2001).

През 2016 г. се проучи една средновековна землянка (структура № 28). Тя има форма, близка до квадрата. Размерите ѝ са 3,6×3,2 м. Ориентирана е по осите СИ–ЮЗ × СЗ–ЮИ. Вкопана е на 0,40 м дълбочина. В югоизточния ъгъл се откриха множество камъни, които са свързани с отоплителните съоръжения на жилището. По време на проучването се откриха фрагменти от керамични съдове с червен или кафяв цвят, животински кости и парчета изпечени стенни мазилки. Откритите фрагменти от керамични съдове позволяват структура № 28 да се датира в средновековната епоха (IX–X в.). Трите средновековни жилища вероятно са част от сезонно селище, разположено в подножието на Стара планина (Попов 2009, 40).

По време на археологическите проучвания се откри и едно погребение (гроб № 4). Тялото е положено по гръб с ръце свити в лактите и лежащи на гърдите. Краката са силно свити и с колена на ляво. Скелетът е разположен по оста СИ–ЮЗ, с 40° отклонение от полярния север. Главата е на югозапад, а лицето – на север. Скелетът е в анатомичен порядък, като само мандибулата е вторично нарушена, а няколко зъба са разнесени в близост до колената на скелета. Част от костите са напълно изтлели. Гробната яма е вкопана в стерилния терен на дълбочина 7 см. Тя е с овална форма с дължина 1,10 м (по линията СИ–ЮЗ) и ширина от 0,75 м (в южната част) до 0,55 м (в северната част).

Първоначално над погребението се разкри струпване от камъни с големина до 12×15 см. То имаше овална форма с размери 1,50×0,65 м (СИ–ЮЗ × СЗ–ЮИ). Това струпване е маркирало древния терен.

Разкритите по време на археологическото проучване структури показват, че територията, която е определена като обект № 001, е била обитавана интензивно през различните етапи от развитието на човешкото общество – от времето на късния неолит до X в.



Обр. 2. Напречен разрез на вкопана структура № 44.

Fig. 2. Section of pit No 44.



Обр. 3. Керамична паница от вкопана структура № 38.

Fig. 3. Ceramic bowl from pit No 38.

Литература

Бакърджиев, Вълчев, Илиев 2016: Ст. Бакърджиев, Т. Вълчев, Ил. Илиев. Спасително археологическо проучване на селище от ранната и късната желязна епоха, римската епоха и средновековието – обект № 1 по трасето на транзитен газопровод № 2 за Република Турция, с. Лозенец, община Стралджа, област Ямбол (II етап). – Археологически открития и разкопки през 2015 г. София, 2016, 227–230.

Попов 2009: Хр. Попов. Жилища от ранносредновековното селище при Капитан Андреево. – В: Приноси към българската археология V. София, 2009, 39–53.

Tonkova, Savatinov 2001: M. Tonkova, S. Savationov. Thracian culture of the Late Iron Age. – In: Maritsa-Iztok Archaeological Research, Vol. 5. Radnevo, 2001, 95–126.

RESCUE ARCHAEOLOGICAL EXCAVATION OF SETTLEMENT FROM THE EARLY AND LATE IRON AGES, ROMAN PERIOD, AND MEDIEVAL PERIOD – SITE NO. 1 ON THE ROUTE OF GAS PIPELINE NO. 2 TO REPUBLIC OF TURKEY NEAR LOZENETS, YAMBOL REGION

Stefan Bakardzhiev, Todor Valchev, Iliya Iliev

The archeological site is located at 2.44 km to the northwest from the center of the village of Lozenets, Yambol Region. During excavation, 5100 sq.m were investigated. Seventeen structures were detected and excavated. One of them dates to Late Neolithic Karanovo IV culture. Fourteen pits date from the Late Iron Age (6th–5th c. BC). One dwelling from the Medieval Period (10th c.) was also investigated. During the excavations, a grave was also uncovered.

№ 9. СПАСИТЕЛНО АРХЕОЛОГИЧЕСКО ПРОУЧВАНЕ НА ОБЕКТ ОТ НЕОЛИТА, БРОНЗОВАТА ЕПОХА И КЛАСИЧЕСКАТА ЕПОХА ПРИ С. МАЛЕНОВО, ЯМБОЛСКО

Анелия Божкова, Стефан Александров, Виолета Милчева, Илия Киров

През 2016 г. продължи археологическото проучване на обект № 7 по трасето на газопровод № 2 за Република Турция в землището на с. Маленово, община Стралджа, област Ямбол. Ръководители на проучването бяха доц. д-р. Анелия Божкова и доц. д-р Стефан Александров от НАИМ при БАН, а заместник ръководители – маг. Виолета Милчева от СУ „Св. Климент Охридски“ и маг. Илия Киров от НИМ.

Обектът е разположен в благата равнинна местност, на заливна тераса на р. Мочурица, на около 1,5 км западно от с. Маленово. Проучването през 2016 г. е продължение на спасителните разкопки, започнали през 2015 г. Проучената площ е около 3500 кв.м (обр. 1).

По време на проучването през 2016 г. бяха проучени общо 50 ями (негативни структури от класическата епоха – края на V и първата половина на IV в. пр.Хр.) и 24 праисторически структури (контексти от късната неолитна епоха, преходния период и средната бронзова епоха), както и останки от една сграда с плетено-колова конструкция от класическата епоха.

Късен неолит

Най-ранни са структурите от късния неолит, датиращи от края на VI – началото на V хил.