

БЪЛГАРСКА АКАДЕМИЯ НА НАУКИТЕ  
НАЦИОНАЛЕН АРХЕОЛОГИЧЕСКИ ИНСТИТУТ С МУЗЕЙ

**АРХЕОЛОГИЧЕСКИ  
ОТКРИТИЯ И РАЗКОПКИ  
ПРЕЗ 2015**

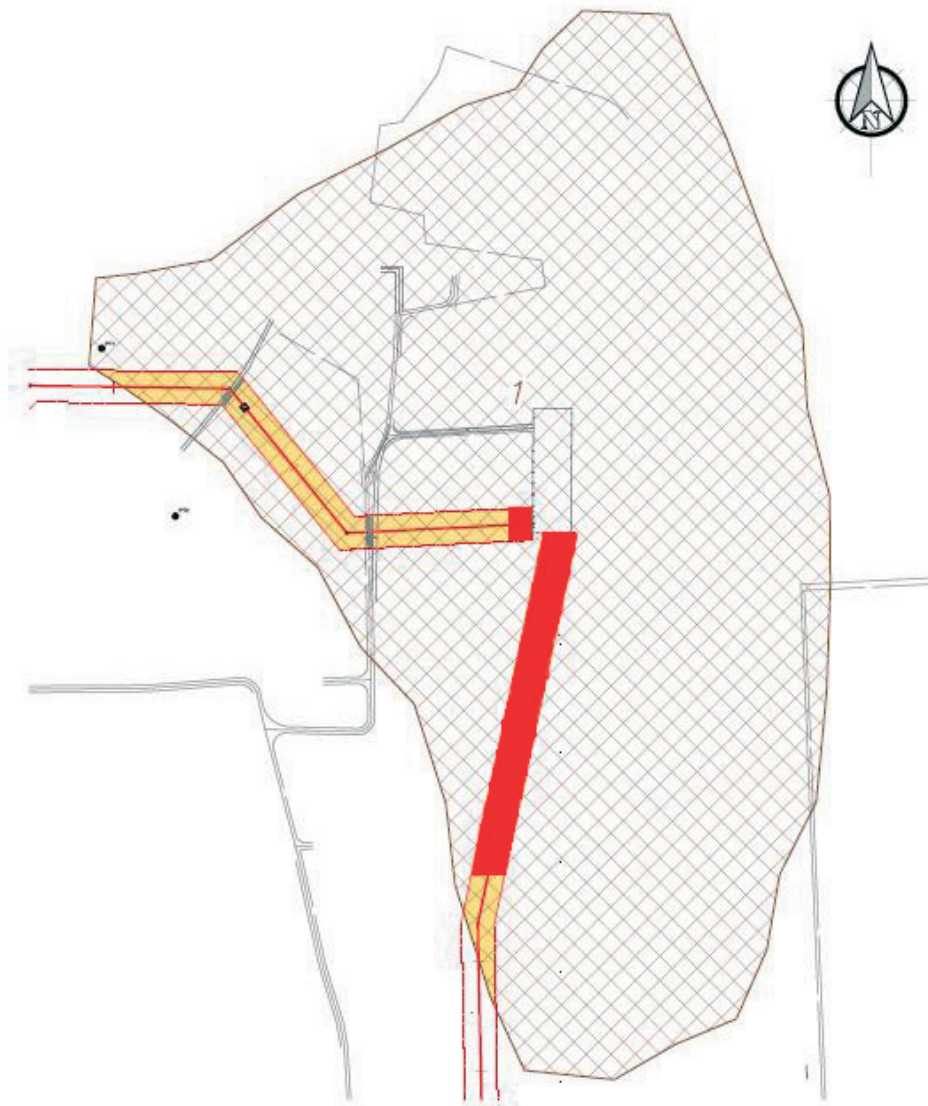
София  
2016

**№ 25. СПАСИТЕЛНИ АРХЕОЛОГЧЕСКИ ПРОУЧВАНИЯ НА СЕЛИЩЕ  
ОТ РАННАТА И КЪСНАТА ЖЕЛЯЗНА ЕПОХА, РИМСКАТА ЕПОХА  
И СРЕДНОВЕКОВИЕТО – ОБЕКТ № 1 ПО ТРАСЕТО НА ТРАНЗИТЕН  
ГАЗОПРОВОД № 2 ЗА РЕПУБЛИКА ТУРЦИЯ, С. ЛОЗЕНЕЦ, ОБЩИНА  
СТРАЛДЖА, ОБЛАСТ ЯМБОЛ (II ЕТАП)**

*Стефан Бакърджиев, Тодор Вълчев, Илия Илиев*

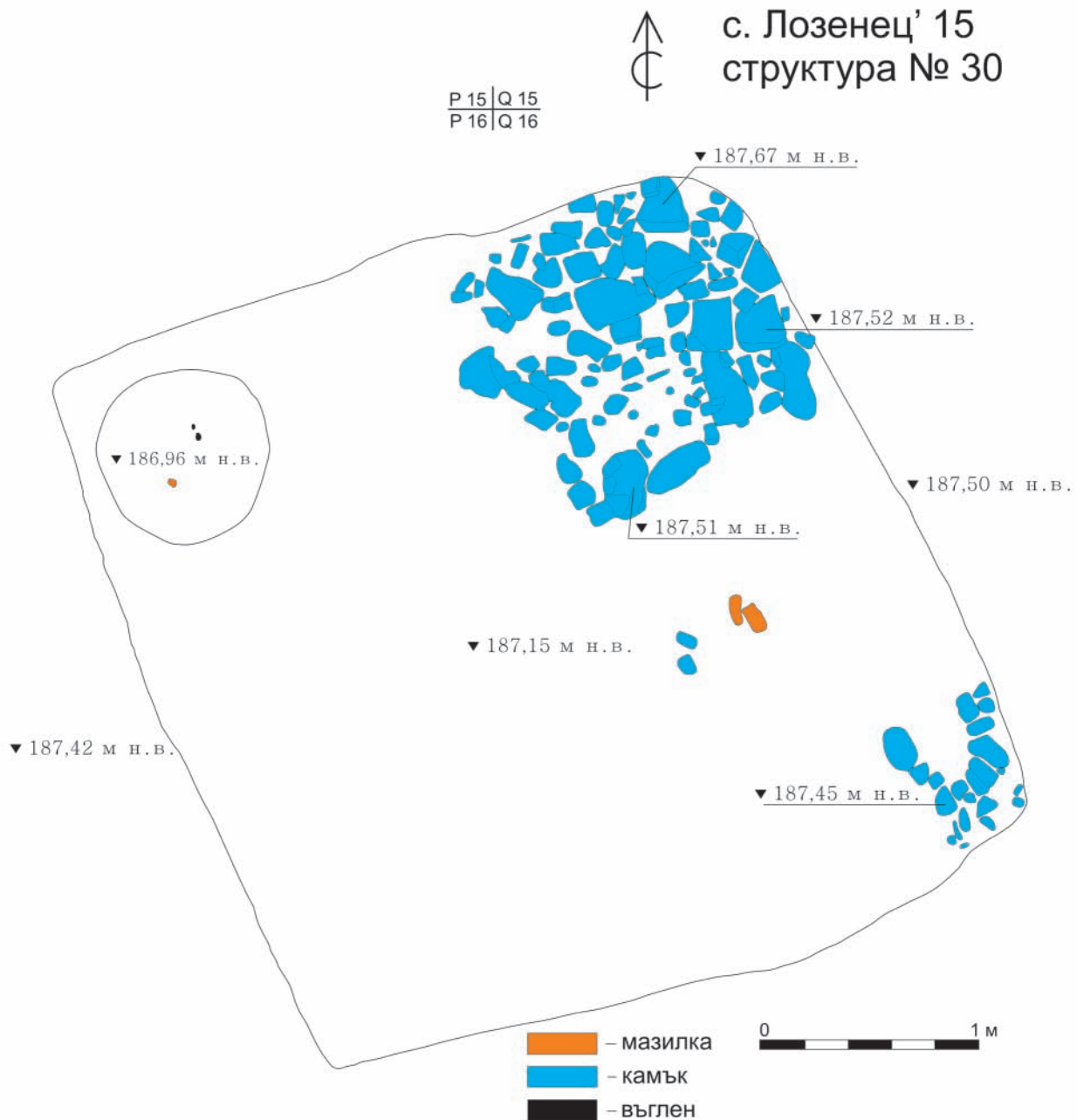
Археологическото проучване се проведе в периода 26.10–07.12.2015 г. по договор между НАИМ–БАН и Булгартрансгаз ЕАД на основание Разрешение № 405/23.10.2015 г. под научното ръководство на Стефан Бакърджиев и Тодор Вълчев (РИМ–Ямбол) – ръководители и Илия Илиев – зам. ръководител. В проучването взеха участие археолози от РИМ–Сливен и студенти.

Обектът на проучване се намира в землището на с. Лозенец. Разположен е на надзаливна тераса на десния бряг на р. Брястов дол. Обектът е локализиран за първи път при теренни обхождания



Обр. 1.

Fig. 1.



Обр. 2.

Fig. 2.

през 1999 г. При теренни обхождания извършени през 2013 г. са маркирани границите, в които се откриват археологически материали. Общата му площ възлиза на около 350 дка (Кечева 2014, 648-654) (обр.1). На базата на откритите при обхожданията и сондажните проучвания археологически материали обектът е класифициран като селище от ранната и късната желязна епоха, римската епоха и средновековието и като такъв е регистриран под № 10001859 в АИС АКБ. Съгласно договора между НАИМ-БАН и Булгартрансгаз ЕАД и резултатите от предварителното археологическо проучване, извършено в периода юли-септември 2015 г. Пълните археологически проучвания обхващаха обща площ от 10,2 дка в два участъка. В рамките на археологическото проучване и на базата от резултатите от предварителните проучвания горният пласт с дебелина до ок. 0,35 м бе снет механично. В рамките на 2015 г. бе проучена площ от 6 дка. При това се разкриха и документираща 14 археологически структури. Хронологически най-ранната структура (структура № 20) представлява вкопаване с неправилна форма с размери 9×11 м. В запълнителя с тъмен сиво-кафяв цвят се откриха фрагменти от керамични съдове, които са изработени на ръка и се отнасят към късния неолит – култу-

ра Караново IV. Вкопаването се проучи до 0,70 м дълбочина. Структурата не е изцяло проучена и предстои да се проучи през настоящия археологически сезон. В проучваната територия се разкриха и 7 негативни структури (ями) от късната желязна епоха, една от които (структура № 24) със значителни размери. Тя представлява вкопаване с форма, близка до овал, и значителни размери – 13×8 м (С–Ю×И–З). Вкопаването се проучи до 1 м дълбочина. В запълнителя му се откриха силно фрагментирани керамични съдове, изработени на ръка и украсени с пластична лента, и фрагменти от сива и червеноангобирана керамика на колело, животински кости, дребни парчета отухлени мазилки и отделни въглини. Разкритите материали датират ямите в периода на късната желязна епоха (V–III в. пр. Хр.). При проучването се разкриха и три полувкопани средновековни жилища (структури № 28, 30 и 31). Към момента на прекратяване на разкопките изцяло проучени и документирани са две от тях (структури № 30 и 31), а третото се проучи частично (структура № 28). Те имат форма, близка до квадрата, ориентирани по осите СИ–ЮЗ×СЗ–ЮИ. Размерите им варират от 3,20×3,20 до 3,30×3,60 м. Вкопани са до 0,50 м в стерилния пласт (обр. 2). Близко до северните и източните стени се откриха множество камъни, които са свързани с отоплителните съоръжения на жилищата. Срещат се и двата типа – огнища с овална форма, обмазани с глина и с невисок бордюр (в рамките на структура № 30 и западно от структура № 31), както и зидани с ломени камъни печки с правоъгълна форма, като тази в структура № 31. Вътрешното ѝ пространство е квадратно, с дължина на страните 0,40 м. Покрай него са разположени правоъгълни плочи с размери 0,40×0,32×0,16 м и 0,42×0,32×0,11 м. По тях личат следи от горене. Около тези плочи са натрупани множество по-малки. В рамките на вътрешното пространство на полуземлянките се откриха незначително количество фрагменти от керамични съдове – основно гърнета, изработени на бавно гърнчарско колело, с връзана украса от хоризонтални и вълнообразни линии. Топографското разположение на селището, както и откритите в него материали дават основание да се предположи, че става въпрос за сезонно селище на от периода на втората половина на IX – средата на X в. (Попов 2009, 40).

Разкрити бяха и три гроба. Гроб № 1 е колективен и преизползван. Погребан е възрастен индивид – вероятно жена – в изпънато положение по гръб с глава на запад. От юг до таза е положено дете на ок. 6–7 години. Гробът е бил ограден и покрит с дребни ломени камъни, разместени при обработката на земята. Южно от краката се откриха още човешки кости от възрастен индивид, събрани заедно. Гроб № 2 е трупологане на възрастен индивид с глава на запад. На място са запазени само черепът и лявата лакътна кост. Костите на погребания са унищожени при земеделската обработка на околния терен. Те се откриват североизточно от черепа, в зона с дължина 1,40 м и ширина 0,40 м. Този гроб се откри в средновековно жилище (структура № 31). Гроб № 3 е трупологане на възрастен индивид, в изпънато положение по гръб. Главата му е на запад. Черепът е разбит. Запазена е долната челюст. Лявата ръка е изпъната до тялото, а дланта на дясната е на таза. Южно от скелета се откри дъно от средновековно гърне. Този гроб също попада в рамките на средновековно жилище (структура № 28).

Разкритите по време на този етап от археологическото проучване структури показват, че „територията“, която е определена като обект № 001, е била обитавана интензивно през различните етапи от развитието на човешкото общество. Оптималните условия за живот са привлекли хората тук още през късния неолит, като обитаването продължава до X в.

### Литература

- Кечева 2014:** Н. Кечева. Издирвания на археологически обекти по проектно трасе на газопровод № 2 за Турция в участъка между КС Лозенец до СО при с. Недялско, община Стралджа. – Археологически открития и разкопки през 2013 г. София, 2014, 648–654.
- Попов 2009:** Хр. Попов. Жилища от ранносредновековното селище при Капитан Андреево. – В: Приноси към българската археология, V. София, 2009, 39–53.

RESCUE ARCHAEOLOGICAL EXCAVATIONS OF SETTLEMENT FROM EARLY AND LATE IRON AGE,  
ROMAN PERIOD, AND MEDIEVAL PERIOD – SITE NO. 1 ON THE ROUTE OF GAS PIPELINE NO. 2  
TO REPUBLIC OF TURKEY NEAR LOZENETS, YAMBOL REGION (2<sup>ND</sup> STAGE)

*Stefan Bakardzhiev, Todor Valchev, Iliya Iliev*

After trench investigations, an area of 5800 sq. m was delimited. Fourteen structures were detected and excavated. One of them dates to Late Neolithic Period. Seven pits date from the Late Iron Age. Two houses and an oven from the Medieval Period (10<sup>th</sup> c.) were also investigated. During the excavations, three graves from the latter period were also uncovered.

**№ 26. АРХЕОЛОГИЧЕСКИ НАБЛЮДЕНИЯ В М. ГЕРЕНИТЕ,  
КВ. ЗЛАТИ ДОЛ НА ГР. СИМЕОНОВГРАД  
(ОБЕКТ № 19 ПО ТРАСЕТО НА ЖП ЛИНИЯТА ПЛОВДИВ-  
СВИЛЕНГРАД – ГРЪЦКО/ТУРСКА ГРАНИЦА)**

*Анелия Божкова, Яна Мутафчиева*

Археологическото наблюдение се проведе в периода от 03.04 до 11.04.2015 г. по договор между НКЖИ и НАИМ-БАН под ръководство на доц. д-р Анелия Божкова (Секция за тракийска археология към НАИМ-БАН) – научен ръководител. В наблюдението взеха участие Яна Мутафчиева (докторант в Секция за тракийска археология в НАИМ-БАН) – заместник ръководител и Илия Киров (уредник в отдел Археология в НИМ).

Археологическите наблюдения обхващат участъка от км 258+320 до км 258+520 (обр. 1), разположен на юг от проучваните през 2005 и 2006 г. могили и околото пространство (Божкова, Делев 2006, 78-79; Божкова, Делев 2007, 85-87; Божкова 2008, 137-160).

Обектът е разположен на около 1,5 км източно от квартал Злати дол на гр. Симеоновград, на първата надзаливна тераса на десния бряг на р. Марица. Вследствие на наблюденията бяха локализирани и документирани 9 негативни археологически структури от РЖЕ (обр. 2). Ями № 6, 7 и 9 са проучени по време на спасителните разкопки, проведени след археологическото наблюдение. Разкритите ями се характеризират със следните метрични данни – диаметър на нивото на засичане от 0,95 до 1,25 м и дълбочина до 0,52 м. Формите на структурите са елипсовидни, пресечено-конусовидни и полусферични. Запълнителите се състоят от тъмнокафява пръст (при яма № 2), от черна пръст (при ями № 4 и 5) и тъмнокафява-черна (при ями № 1, 3 и 8). По-богата по отношение на устройството е яма № 8. На дъното ѝ се разкри глинобитна обмазка с дебелина 0,15 м.

**Археологически материал/находки**

Керамичният материал е характерен за втората фаза на ранната желязна епоха. Той е представен от множество керамични фрагменти от работени на ръка съдове с разнообразна украса (обр. 3). В запълнителя на ямите се наблюдават и мазики с малки и средни размери, животински кости, дребни камъни. Сред находките могат да се отбележат керамични идоли, керамични прешлени за вретено, миниатюрен съд, чаши и кани.

В резултат на археологическото наблюдение се установи, че регистрираните структури са част от комплекса, проучен през 2006 г., и потвърди изказаното мнение, че обектът се развива в източна и южна посока. Поради съществуващия риск от унищожение на археологически останки се взе решение за спиране на изкопните работи и преминаване към спасително археологическо проучване в застрашения участък.