

БЪЛГАРСКА АКАДЕМИЯ НА НАУКИТЕ  
НАЦИОНАЛЕН АРХЕОЛОГИЧЕСКИ ИНСТИТУТ С МУЗЕЙ

**АРХЕОЛОГИЧЕСКИ  
ОТКРИТИЯ И РАЗКОПКИ  
ПРЕЗ 2015**

София  
2016

Period (late 5<sup>th</sup> – first half of 4<sup>th</sup> c. BC), 17 features (pits and ceramic deposits) and two burials from the Late Neolithic Period and the Middle Bronze Age, and the remains of a pole and wickerwork structure from the Classical Age were identified. Among the finds, there was a considerable quantity of fragments from transport amphorae from the late 5<sup>th</sup> and the first half of the 4<sup>th</sup> c. BC.

## **№ 24 СПАСИТЕЛНИ АРХЕОЛОГИЧЕСКИ ПРОУЧВАНИЯ НА СЕЛИЩЕ ОТ РАННАТА И КЪСНАТА ЖЕЛЯЗНА ЕПОХА, РИМСКАТА ЕПОХА И СРЕДНОВЕКОВИЕТО – ОБЕКТ № 1 ПО ТРАСЕТО НА ТРАНЗИТЕН ГАЗОПРОВОД № 2 ЗА РЕПУБЛИКА ТУРЦИЯ, С. ЛОЗЕНЕЦ, ОБЩИНА СТРАЛДЖА, ОБЛАСТ ЯМБОЛ (I ЕТАП)**

*Стефан Бакърджиев, Тодор Вълчев*

Археологическото проучване се проведе в периода 10.07–06.09.2015 г. по договор между НАИМ-БАН и Булгартрансгаз ЕАД на основание Разрешение № 332/09.07.2015 г. под научното ръководство на Стефан Бакърджиев (РИМ-Ямбол) – ръководител и Тодор Вълчев (РИМ-Ямбол) – зам. ръководител. В проучването взеха участие и археолози от РИМ-Сливен, НИИКН и студенти.

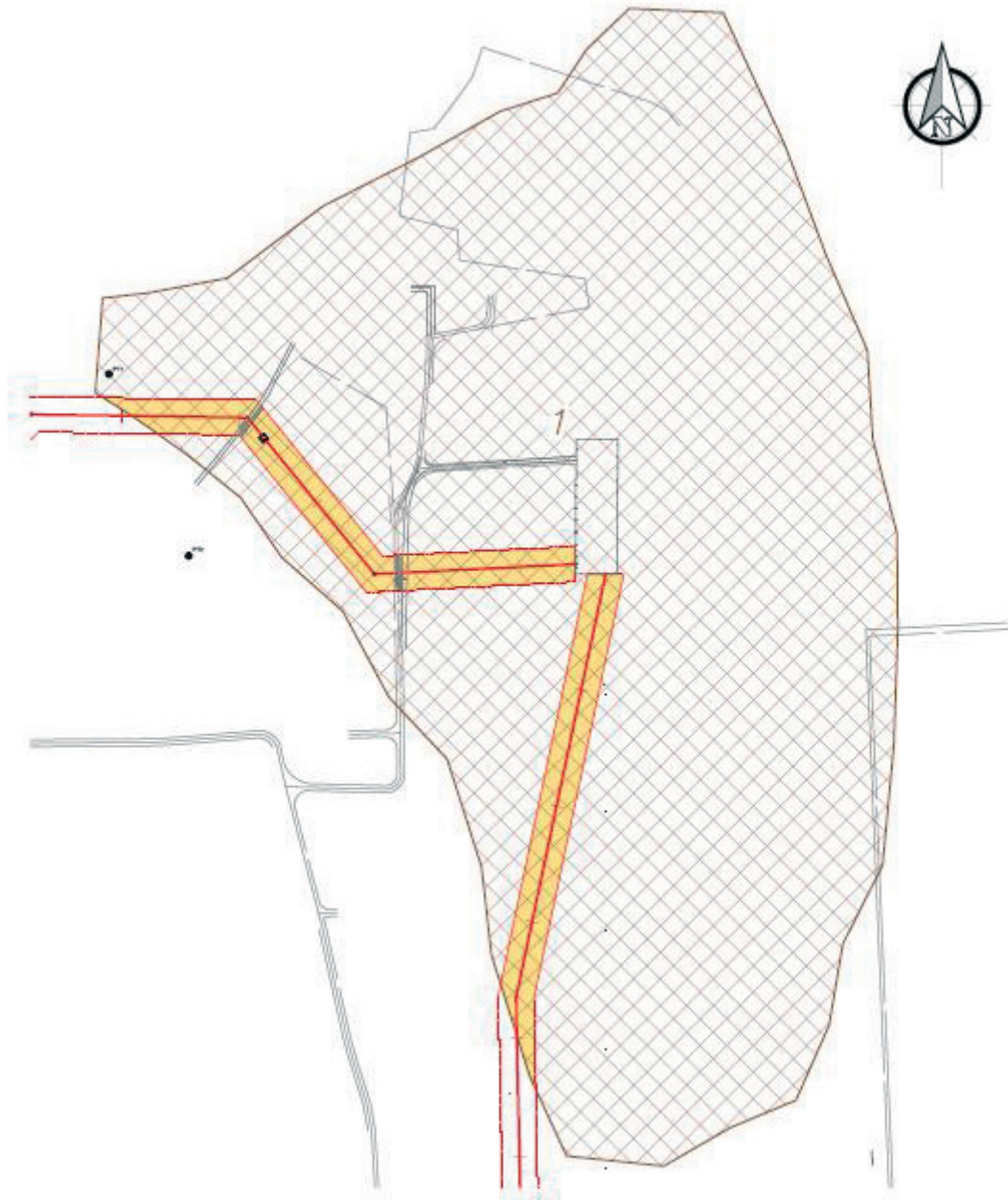
Обектът на проучване се намира в землището на с. Лозенец, на 2,44 км североизточно (азимут 62°) от центъра на селото. Разположен е на надзаливна тераса на десния бряг на р. Брястов дол. Теренът е с лек наклон от север на Ю и е покрит с обработваеми ниви. Обектът е локализиран за първи път при теренни обхождания през 1999 г. През 2000 г. в северния край са извършени сондажни проучвания на площ от 60 кв. м. При теренни обхождания през 2013 г. са маркирани границите на площта, в която се откриват археологически материали. Общата площ на обекта е около 350 дка (обр. 1) (Кечева 2014, 645-648). На базата на откритите при обхожданията и сондажните проучвания археологически материали обектът е класифициран като селище от ранната и късната желязна епоха, римската епоха и средновековието и като такъв е регистриран под № 10001859 в АИС АКБ.

Съгласно предоставената от Булгартрансгаз ЕАД документация бе видно, че трасето на бъдещия газопровод преминава през южната и западната половина на обекта, като полосата е с дължина 900 м при сервитут от 30 м и обща площ от 27 дка. Проучванията съгласно договора имаха предварителен характер и обхващаха 10 % от засегнатата площ. Тяхната цел бе изясняване на стратиграфията на обекта, локализиране на археологическите структури и техните граници в рамките на трасето на газопровода.

В рамките на археологическото проучване обектът бе разделен условно на два сектора – западен (сектор I) и южен (сектор II).

Сектор I е разположен западно от т.нар. очистително съоръжение № 2. В рамките на този сектор бяха заложени общо 125 сондажа с различни размери с дължина от 3 до 10 м и ширина от 1 до 5 м, като проучената площ възлезе на 1182 кв. м. Дълбочината на проучваните сондажи е средно от 0,60 до 1,00 м, където е достигната стерилна пръст или материковата скала. При най-източните сондажи материкът е достигнат на дълбочина 2 м. В рамките на този сектор бяха проучени една яма с материали от КЖЕ (обр. 2), деструкции от стена (вероятно от жилище?) от същата епоха, което за съжаление се развива на север извън сервитута. В най-източната част на сектора, в непосредствена близост до очистителното съоръжение, се попадна и на голяма вкопана структура с депонирувки от отухлени мазилки, фрагменти керамика, кремъчни пластини, животински кости, и др. материали, които могат да се датират в рамките на късния неолит.

Сектор II е разположен на юг от очистителното съоръжение. В рамките на проучването бяха заложени 26 сондажа с дължина от 32 до 42 м и ширина между 1 и 2 м ориентирани И-З и С-Ю и протежение на цялото трасе на сервитута на газопровода. При сондажи 2, 3, 6, 7, 10, 13, 15 и 17, при разкриване на археологическите структури се направиха разширения с различна площ с цел тяхното проучване. Проучената площ в сектора е 1541 кв. м. Дълбочината на която се достигна материкът или материковата скала в сектора е между 0,85 и 1,40 м. Могат да се разграничат общо 3 пласта. Най-гор-

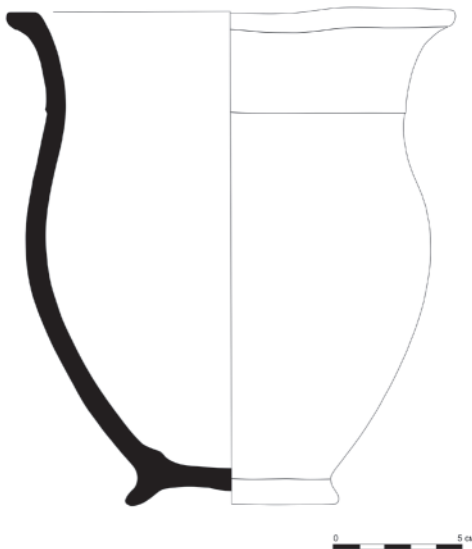


Обр. 1.

Fig. 1.

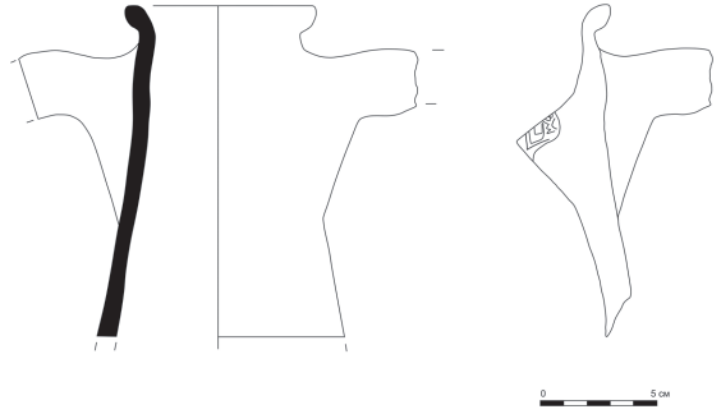
ният е орница от 0,00 до 0,35–0,43 м – черно-кафява пръст (смолник), подложена на дългогодишна механизирани обработка. От 0,45–0,85 м следва пласт от същата пръст, която е наситена с археологически материали в рамките на пространството над археологическите структури. Под този пласт следва пясъклива пръст с жълтеникав цвят и дебелина 0,20–0,48 м. Това е материковата пръст, която е над материковата скала.

В рамките на археологическото проучване бяха разкрити и документирани общо 11 структури – деструкции от наземно огнище в сондаж 6/квадрат 33 и 10 негативни контекста (ями) – сондаж 2/квадрат 8–9; сондаж 3/квадрат 14–15; сондаж 7/квадрат 40–41; сондаж 10/квадрат 60–61 и квадрат 64–65; сондаж 13/квадрат 88 и квадрат 89; сондаж 15/квадрат 101; сондаж 17/квадрат 115. Проучените ями имат овална форма, най-близка до елипса, и размери от 1,5 до 3,2 м; те са вкопани в материка до достигане на материковата скала. Поради еднаквата пръст на орницата и пласта под нея ямите се засичат трудно, най-вече в резултата на концентрацията на материалите. По-отчетливо се засичат в пласта под орницата и при вкопаването в материка. Запълнителят на ямите е от тъмнокафява до черна пръст с типичните за този тип съоръжения отделни въглени, отухлена мазилка, фрагменти от



Обр. 2.

Fig. 2.



Обр. 3.

Fig. 3.

керамични съдове, работени на ръка, като са от различни типове и размери, като преобладават тези с кошеровидна форма и украса от пластична лента, фрагменти от съдове на колело – сива и червеноангобирана керамика (обр. 2) (кани и купи със завит навътре ръб на устието) (Божкова, Делев, Христова 2013, 125-128). Откриха се и значително количество фрагменти от транспортни амфори, включително и подпечатани (устие с част от печат от о-в Хиос) (обр. 3). В ямите се откриха също прешлени за вретено и керамични пулове. В някои от ямите има и депонирани кости от животни – говедео и дива свиня, а в ямата в сондаж 3 се откри и част от човешки череп. Разкритите материали датират ямите в периода на късната желязна епоха (V–III в. пр. Хр.).

Предварителните археологически проучвания на обект № 1 показаха, че трасето на бъдещия газопровод засяга основно негативни археологически структури (ями) от неолитната и късната желязна епоха в два участъка. Първият е с дължина 15 метра и площ от 450 кв. м, западно от очистителното съоръжение, а вторият е южно от съоръжението, с дължина от 325 метра и площ от 9750 кв. м.

### Литература

**Божкова, Делев, Христова 2013:** А. Божкова, П. Делев, Т. Христова. Спасително археологическо проучване на обект с негативни структури от II–I хил. пр. Хр. при гр. Харманли (обект № 7 по трасета на АМ Марица, км 69+500–69+950). – Археологически открития и разкопки през 2012 г. София, 2013, 125-128.

**Кечева 2014:** Н. Кечева. Издирвания на археологически обекти по проектно трасе на газопровод № 2 за Турция в участъка между КС Лозенец до СО при с. Недялско, община Стралджа. – Археологически открития и разкопки през 2013 г. София, 2014, 645-648.

**RESCUE ARCHAEOLOGICAL EXCAVATIONS OF SETTLEMENT FROM EARLY AND LATE IRON AGE, ROMAN PERIOD AND MEDIEVAL PERIOD – SITE NO. 1 ON THE ROUTE OF GAS PIPELINE NO. 2 TO REPUBLIC OF TURKEY NEAR LOZENETS, YAMBOL REGION (1<sup>ST</sup> STAGE)**

*Stefan Bakardzhiev, Todor Valchev*

The archeological site is located at 2.44 km to the northwest from the center of the village of Lozenets, Yambol Region. It is situated on the right bank of the river Bryastov Dol. During preliminary trench excavations, 2723 sq. m were investigated. Twenty structures dating from the Prehistory to the Late Antique Period were registered. Most of them were pits from the Late Iron Age (5<sup>th</sup>-3<sup>rd</sup> c. BC).